

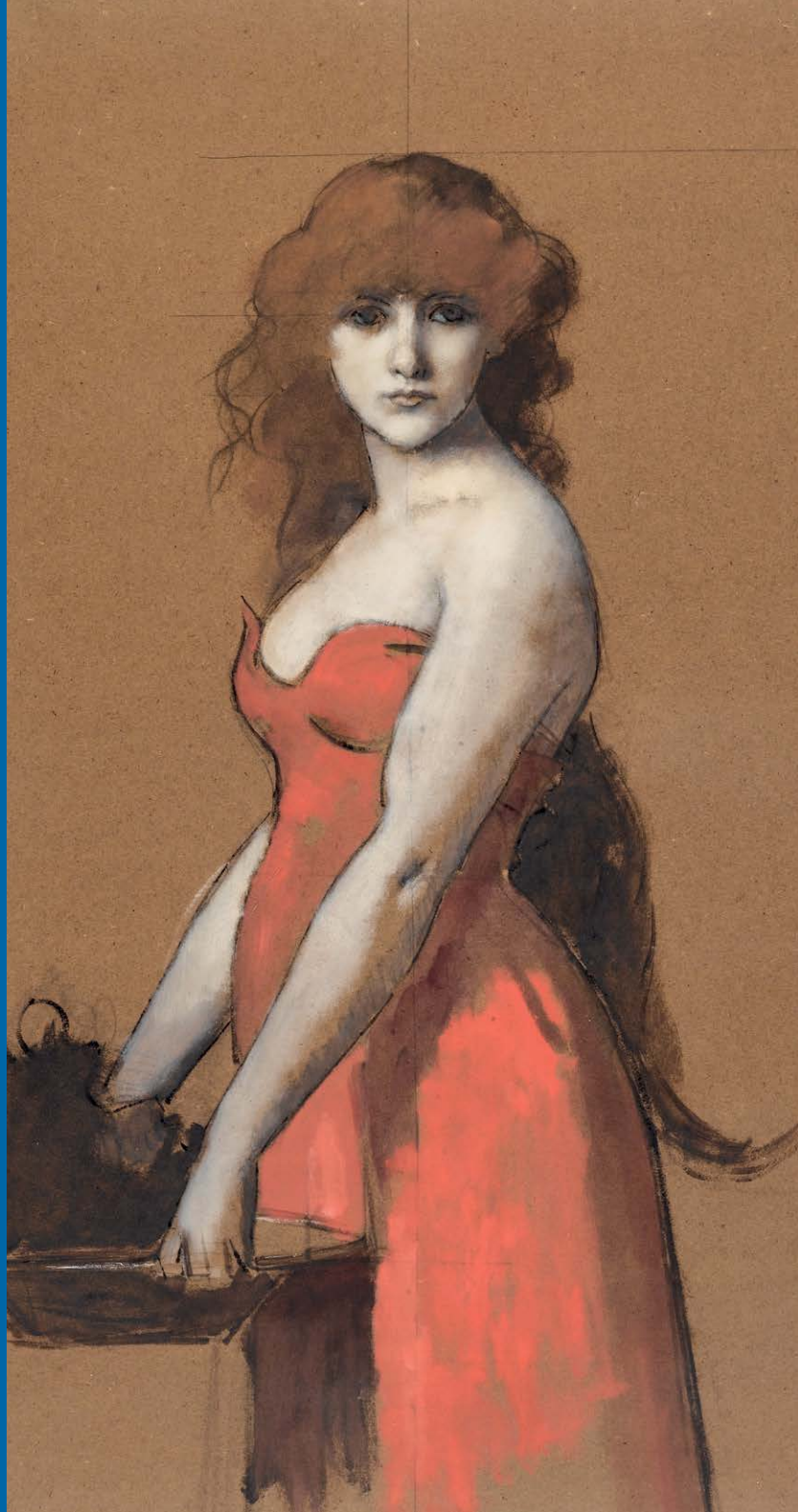
Musée national  
Jean-Jacques Henner

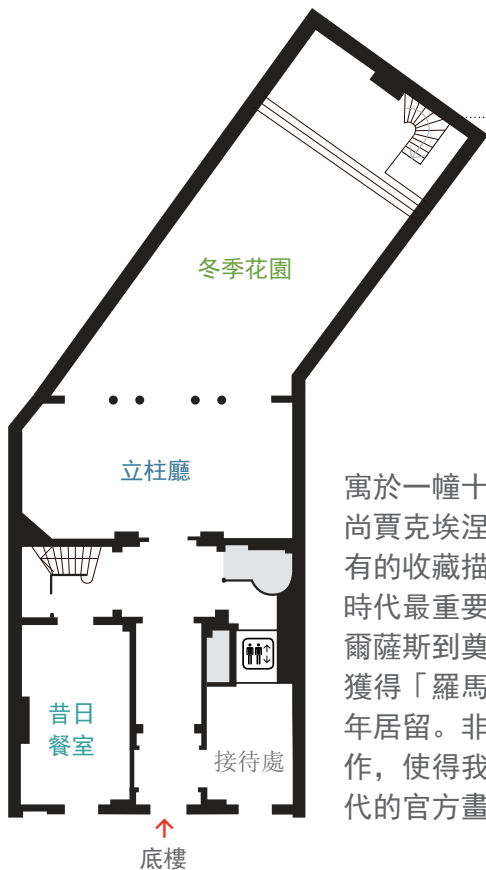
---

國立尚賈  
克埃涅美  
術館

---

導覽路線





《克思蕾伯爵夫人》  
創作年代約於1886年

寓於一幢十九世紀私人宅第的這座美術館是畫家尚賈克埃涅（1829–1905）的畫作聖殿。館內所有的收藏描繪著這位自二十世紀起咸認是其所處時代最重要藝術家之一的創作旅程—從出生地阿爾薩斯到奠定其藝術生涯的巴黎，其間還包含了獲得「羅馬大獎」之後在義大利梅第奇別墅的數年居留。非常感謝來自尚賈克埃涅畫室的眾多畫作，使得我們如今能夠瞭解一位處於印象主義年代的官方畫家是如何進行其藝術創作。

## 昔日餐室

昔日餐室現在做為說明這幢當初屬於威廉杜布弗的私宅如何成為尚賈克埃涅美術館過程的專門空間。牆上的平面圖可讓參觀者瞭解宅第所處的蒙梭平原地區並發現原來過去曾經有眾多藝術家與名人居住在此區域。畫家年表以及古典餐桌上的互動裝置則提供參觀者瞭解尚賈克埃涅人格、生平與創作的新視野和新角度。

## 立柱廳

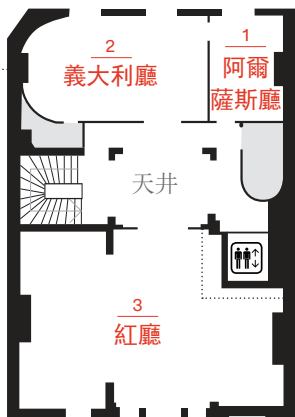
立柱廳保留了原本的法國新文藝復興風格的天花板，當初的靈感來源是菲力克斯杜班所領導修復之布盧瓦城堡裡的皇后房間。木質天花板裝飾著代表杜布弗（Dubufe）的大寫字母D和代表杜布弗夫人瑟思拉（Cécile）的大寫字母C。本廳的建築曾於1926年代重新改建，原本用於區隔本廳與冬季花園的牆面被拆除，取而代之的是四根立柱。廳裡掛有尚賈克埃涅的畫作，並展示由國立單位借展的古董傢具。

## 冬季花園

步入冬季花園即可見到自1878年杜布弗私宅時期保留至今的花卉與希臘風格地磚，當時的冬季花園裡有著各式各樣的傢具、藝術品與異國植物，是接待並娛樂賓客的場所。時至今日，冬季花園則成為一個多功能空間，用於舉辦特展、音樂會、表演等等各種活動。這裡也是尚賈克埃涅畫作《克思蕾伯爵夫人》的展示處。



《亞當與夏娃發現亞伯的屍體》，草圖，1858年



第一層樓



《阿爾薩斯女人，歐珍妮埃涅手捧一籃蘋果》，1869年



《她等待著阿爾薩斯》，1871年

## 1 | 阿爾薩斯廳

尚賈克埃涅1829年3月5日出生於阿爾薩斯南部桑谷的博威勒，是一戶擁有六名子女的富裕農村家庭的么兒，他在此開始他的藝術學習生涯。他先於阿克許的中學習素描，之後於史特拉斯堡接受加百列根漢的訓練，1846年起繼續前往巴黎學習藝術。當時正值年輕，創作以家人的肖像畫和日常寫實景物為主。埃涅對於他曾被德國佔領的故鄉有著濃烈的情感，每年八月和十月之間都會回鄉探視，返鄉期間，他總是創作桑谷地區的風景畫，畫中的景色幾乎一成不變的描繪著灌木叢、小池塘、山丘與日落的天空。

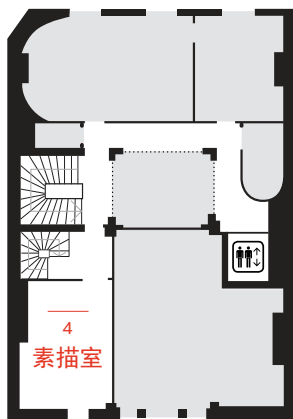
## 2 | 義大利廳

1858年，埃涅以油畫作品獲得了《羅馬大獎》，使得他得以前往羅馬的梅第奇別墅居住五年。這段居留義大利期間，他致力創作每年必須寄回巴黎的油畫，如此一來他獲獎之後的持續進步才能受到公評。

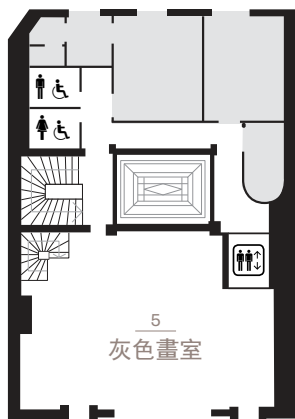
在義大利的五年時光，埃涅四處旅行。1860年的六月到十月，他前往佛羅倫斯，途中經過溫布利亞、帕瑪、威尼斯和米蘭。1862年的八月與十月之間，他待在那不勒斯，到了1864年七月又再度造訪該地。埃涅還在義大利的美術館中對藝術大師如卡拉瓦喬與提香的畫作進行了許多臨摹。這段義大利時期，埃涅發現了自己對於風景畫的喜愛。他涅原本畫於畫紙上後來又黏貼在畫布上的小型畫作多半都是這個時期的作品。

## 3 | 紅廳

埃涅是一位十九世紀下半葉榮譽等身的官方畫家。除了1858年獲得的《羅馬大獎》，他也於1889年獲選為法蘭西學會的會員，畫作經常被國家購買典藏，而且在他每年都參展的沙龍展當中屢次得獎，被視為一位相當重要的畫家。在紅廳裡，埃涅最著名的作品《她等待著阿爾薩斯》附近陳列著的都是他曾於沙龍展展出的畫作。短暫浸淫在自然主義中之後，埃涅這位眾所皆知的歷史畫家大幅度的轉向一種較隱晦的風格以及不具備特定指涉的主題，像是《閱讀者》與《沈睡》這兩幅作品。埃涅創作超過四百件的肖像畫，其中許多都是委託繪製。這些專程來至埃涅畫室端坐讓他描繪的人們提供了我們一窺當時社會景象的靈光。



第二層樓



第三層樓



《水神》，1877年

## 4 | 素描室

這個小廳室隱身於紅廳上方整排的阿拉伯風格窗櫺之後，參觀者在此可看到大部份屬於素描的主題陳列，由於這些作品對於光線非常敏感，因此採取輪流展出的方式。尚賈克埃涅美術館收藏的一千三百二十七幅素描當中有九百八十七幅出自埃涅本人之手。這些素描基本都來自埃涅的畫室，範圍包括簡筆素描到極接近成品的習作。

## 5 | 灰色畫室

1867年，尚賈克埃涅在皮加勒廣場十一號設立了他的畫室。對埃涅來說，這裡不僅是工作的場所，也是他自娛的地方。由陳列的草圖以及許多未完成的畫作可以觀察到埃涅創作的過程，其中這些未完成的畫作即是他為《水神》這幅本美術館裡最重要作品所做的準備，《水神》當初是替某棟私人宅邸裡用餐室所繪製的委託作品。灰色畫室重現了埃涅畫室當年的景象，大家在此看到的傢具、雕塑與

物品當時都在埃涅的畫室裡。為了替大型油畫做準備，埃涅進行了研究和初步素描與草圖，許多都是寫生。埃涅也習慣將自己的知名畫作另行繪製小尺寸的複製品以出售給藝術愛好者。畫室裡也展示較私密的作品像是裸體畫、模特兒姿態的草圖、靜物畫與學生或朋友的肖像畫。由於這些創作並不是為了參展，因此多半沒有畫家簽名，不過，有時候會蓋上刻有“JJ HENNER”的畫室戳印。

## 開放時間

上午11時至下午6時，週二與國定假日休館  
每月第二個星期四延長至晚間9時閉館

## 入場費用

全票：6€  
半票：4€

## 交通

地鐵：Malesherbes站、Monceau站、Wagram站  
郊區快線：Pereire站  
公車：30、31、94